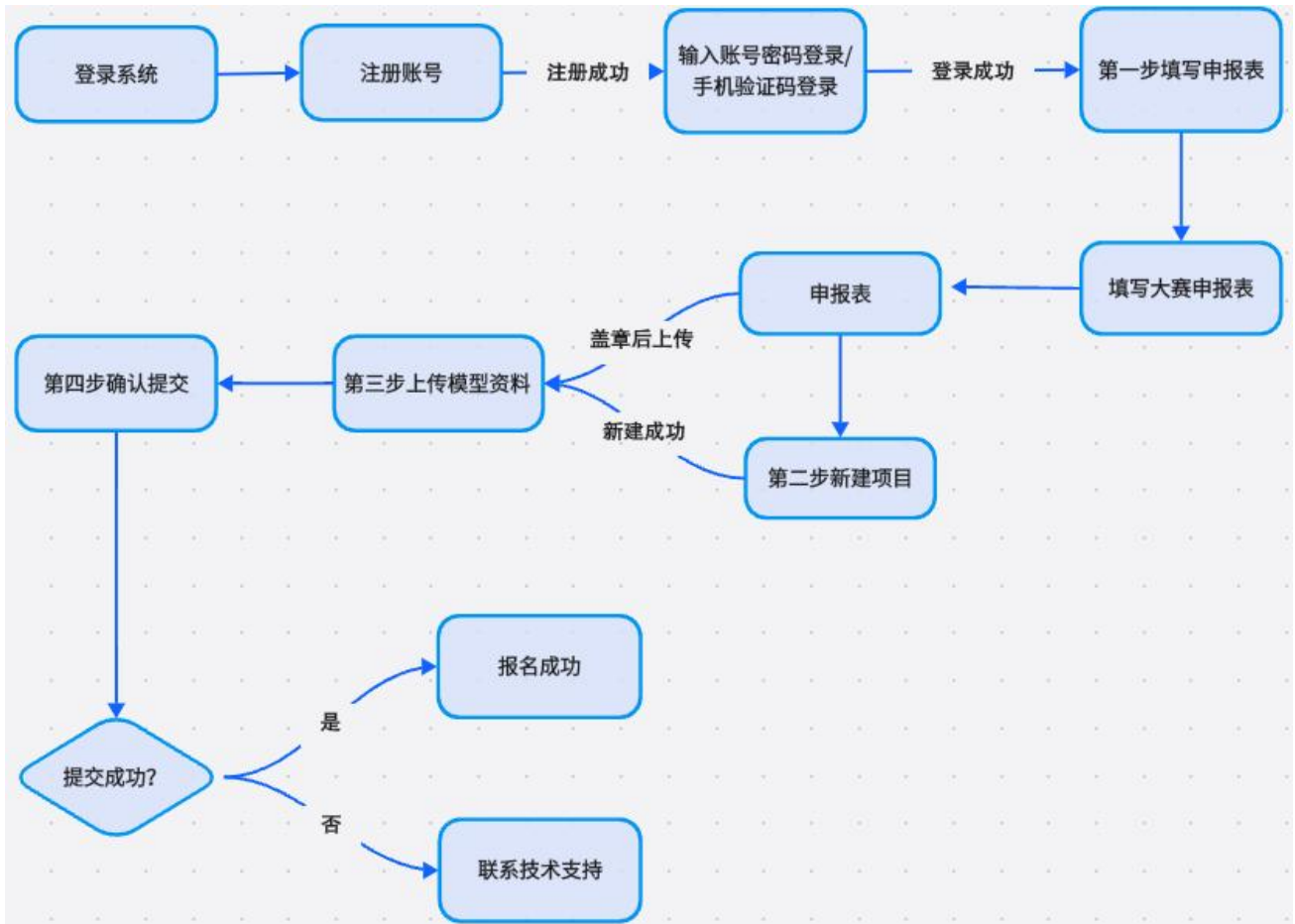


第八届“市政杯”BIM应用技能大赛

报名系统操作流程

一、大赛报名系统操作流程图



二、具体操作步骤

注：填写信息及上传文件时请勿刷新或关闭当前页面，以免数据丢失或上传失败，长时间不操作，页面可能失效，请及时点击“保存”暂存所填申报信息。“模型文件”请一个个上传，以防文件太大上传转换失败。

（一）账号注册

第一步登录页面：使用谷歌或火狐浏览器登录中国市政工程协会官网：<https://www.zgsz.org.cn/>，进入第八届“市政杯”BIM应用技能大赛报名系统。



第二步注册页面：点击“立即注册”，根据提示填写账号、手机号，也可以不注册直接手机号验证码直接登录。



第八届“市政杯”BIM应用技能大赛

智慧建造·数字未来

账号密码登录 手机验证码登录

账号/手机号

请输入您的账号

密码

请输入您的密码

验证码



记住密码

登录

立即注册



第八届“市政杯”BIM应用技能大赛注册

智慧建造·数字未来

账号/手机号

请输入您的账号

密码

强密码要求: 长度≥8位, 且包含大写字母、数字、特殊字符

请输入密码

确认密码

手机号

验证码



注册

使用已有账户登录

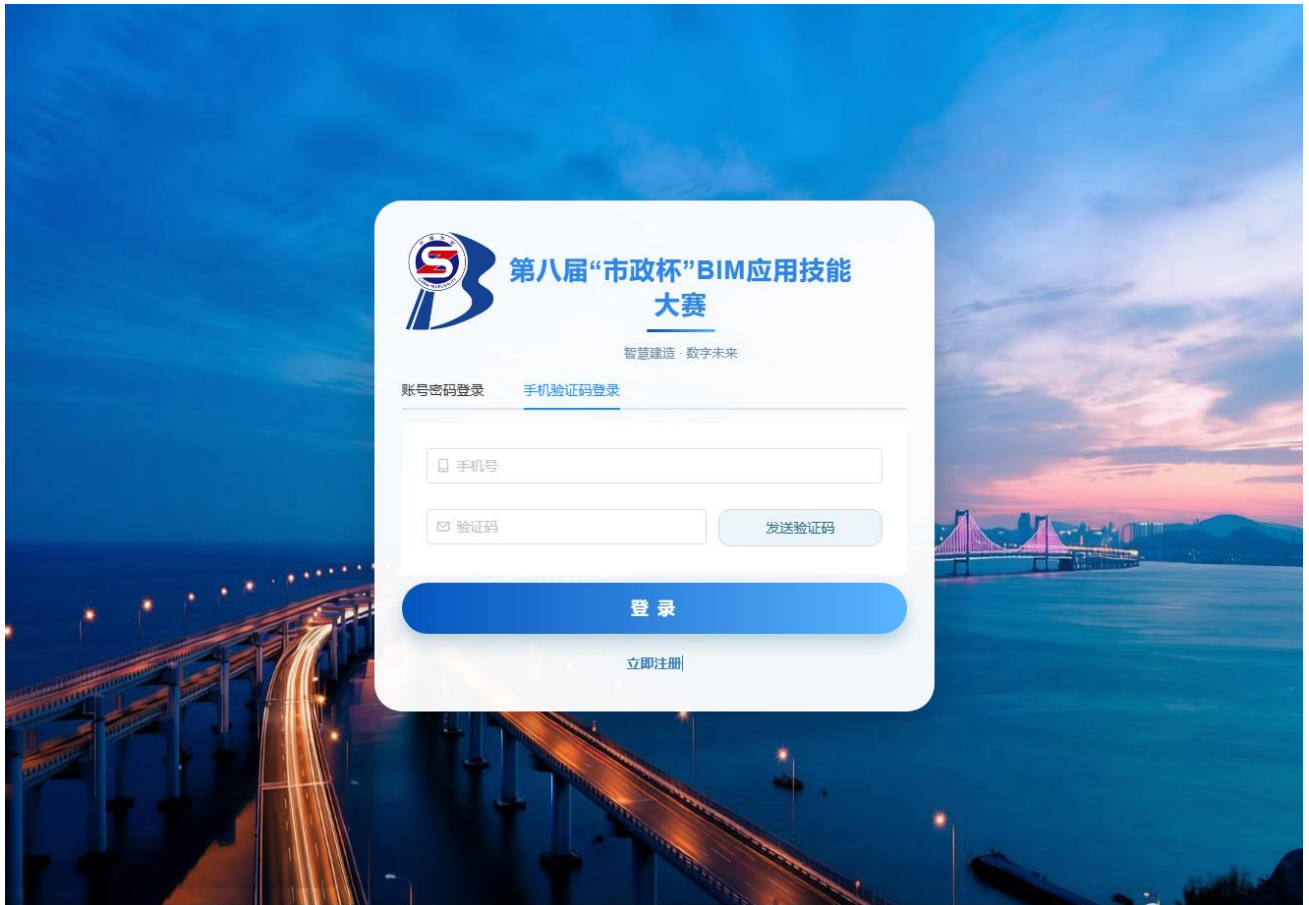


(二) 用户登录

1、**账号密码登录**：根据提示输入账号（注册时候的账号或者手机号）和密码进行登录。



2、手机验证码登录：输入注册的手机号获取验证码进行登录，也可以不用注册，直接手机号验证码登录。



3、登录进来—首页，有“大赛介绍”，“操作手册”，“大赛官方沟通群”：参赛单位在大赛报名系统首页可添加大赛官方沟通微信群进行沟通。



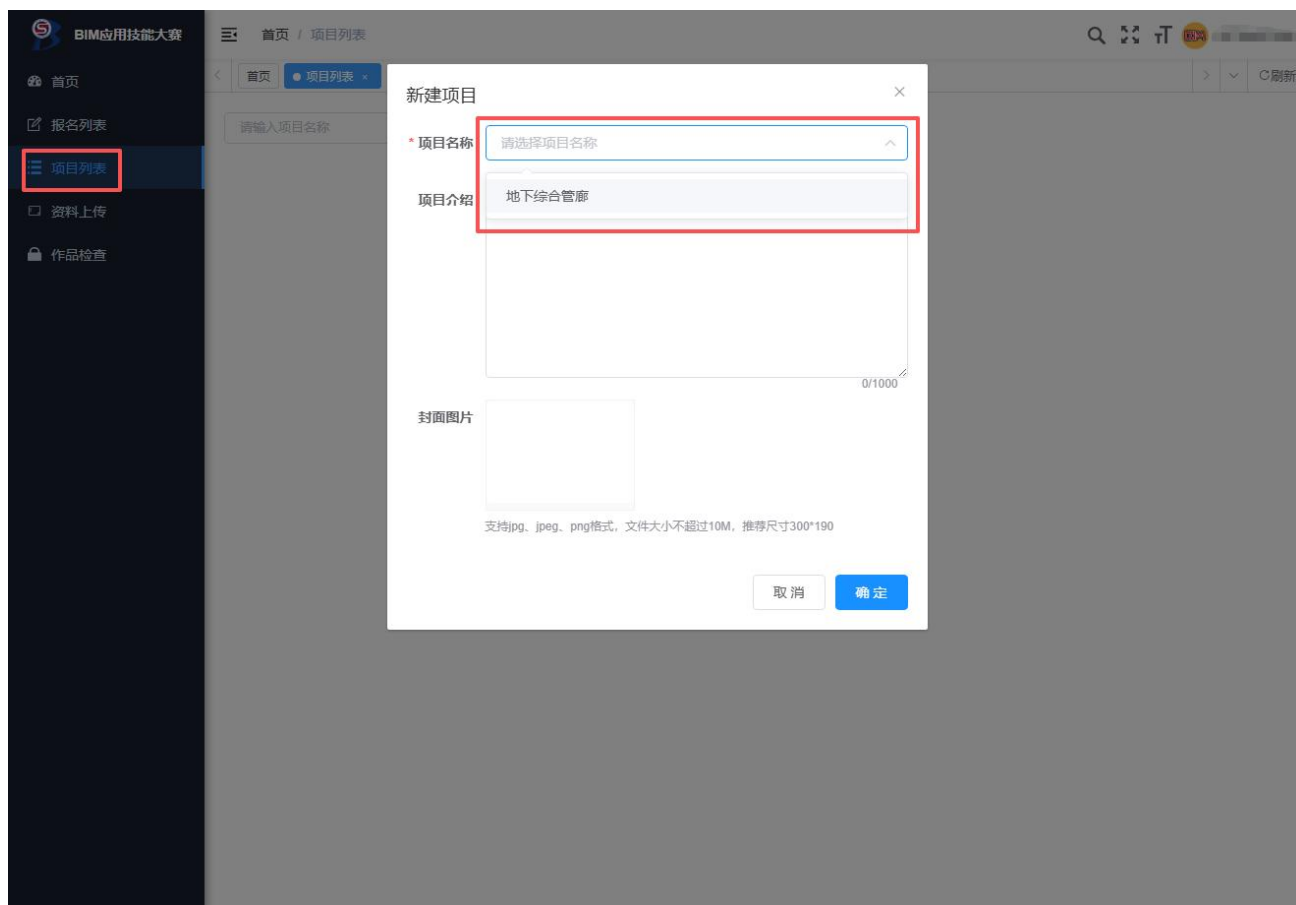
（三）报名列表--新增申报表

1、填写并提交申报表：登录成功后，点击“报名列表”--点击“新增”按钮，填写申报表信息，点击“提交”按钮提交申报表（“保存”按钮可以暂存所填信息，“撤销提交”按钮可以撤销已提交的申报表，再次修改，完整无误后再次点击“提交”即可）。**一个申报成果对应一个项目，可以申请多个申报成果。**

2、导出申报表：提交申报表成功后点击“参赛成果名称”的超链接进入到申报表详情页面，点击“导出PDF”按钮，系统自动导出PDF格式文档。参赛者需打印盖章后扫描成PDF格式以备后续上传使用（扫描件需清晰展示公章及签字）。

（四）项目列表--新建项目

报名成功后，点击“项目列表”。点击“新建项目”，填写项目介绍和上传封面图片。（注：选择“项目名称”会自动填充已提交表中的参赛成果名称，不支持修改；如果提交了多个申报表，可以通过下拉选择对应项目。已选过的参赛成果名称不能再次选择）



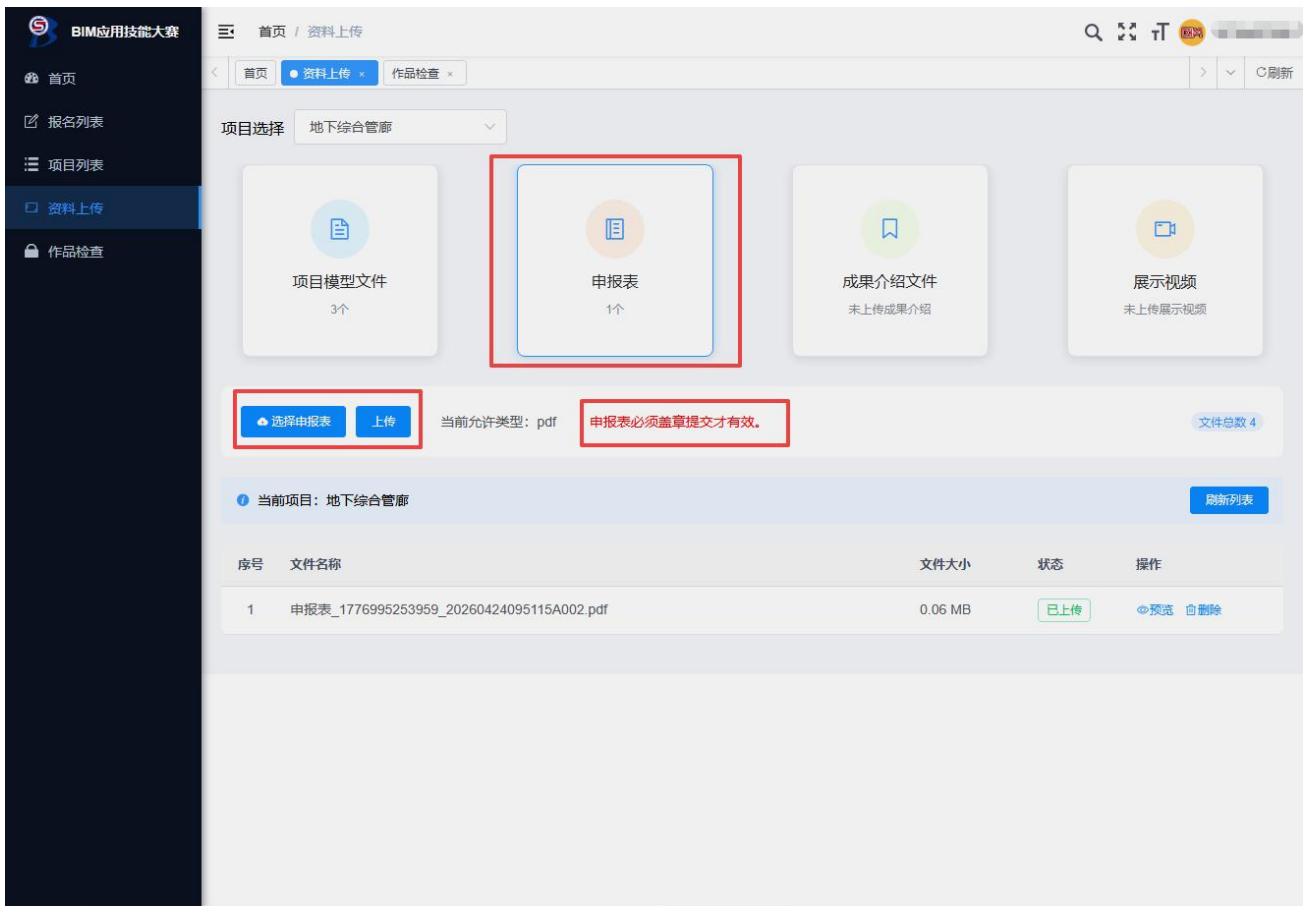
（五）上传资料

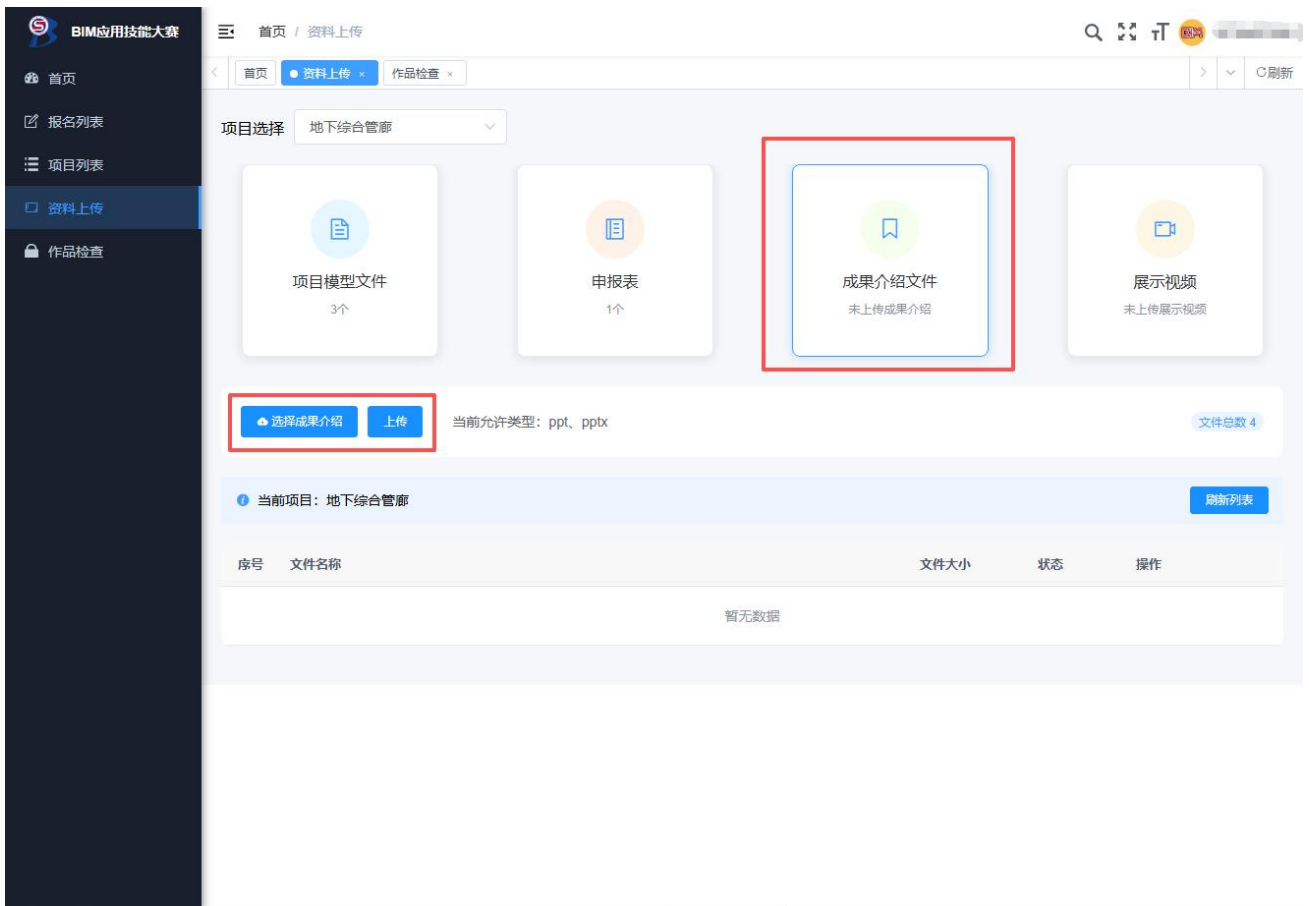
1、项目模型文件：在“资料上传”中上传参赛项目所需全部资料，先选择项目，选择文件，点击上传即可。切换到申报表、成果介绍文件、展示视频，上传对应的资料、模型文件，系统支持 rvt、3dxml、gim、ifc、gmc、fbx、3dm、stp、gltf、skp、glb、dgn 和 nwd 格式。上传模型文件总大小不能超过 1GB（建议提前压缩文件至指定大小），同时上传文件建议使用建模平台原始格式，使用第三方轻量化格式上传后，有可能带来不便。模型文件请一个个上传，以防文件太大上传或转换失败。

当前允许类型: rvt, 3dxml, gim, ifc, gmc, fbx, 3dm, stp, gltf, skp, glb, dgn, nwd

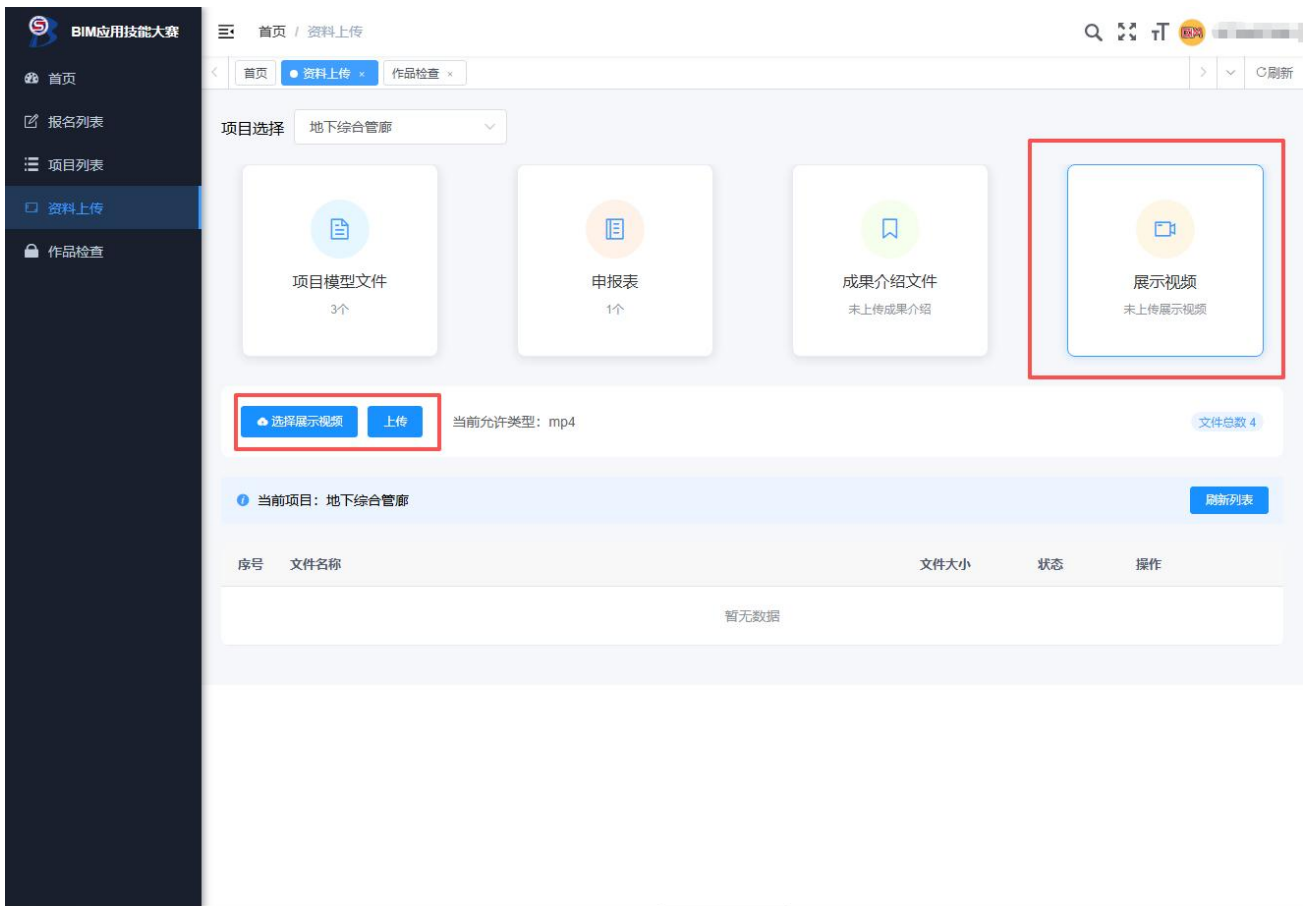
序号	文件名称	文件大小	状态	操作
1	互通桥梁revit模型_20260424134302A001.rvt	44.02 MB	已上传	预览 自删除
2	地上建筑及场地模型_20260424134329A002.nwd	13.27 MB	已上传	预览 自删除
3	道路模型_20260424134350A003.dgn	14.78 MB	已上传	预览 自删除

2、申报表：切换到“申报表”下上传申报表，文件大小不超过200M。



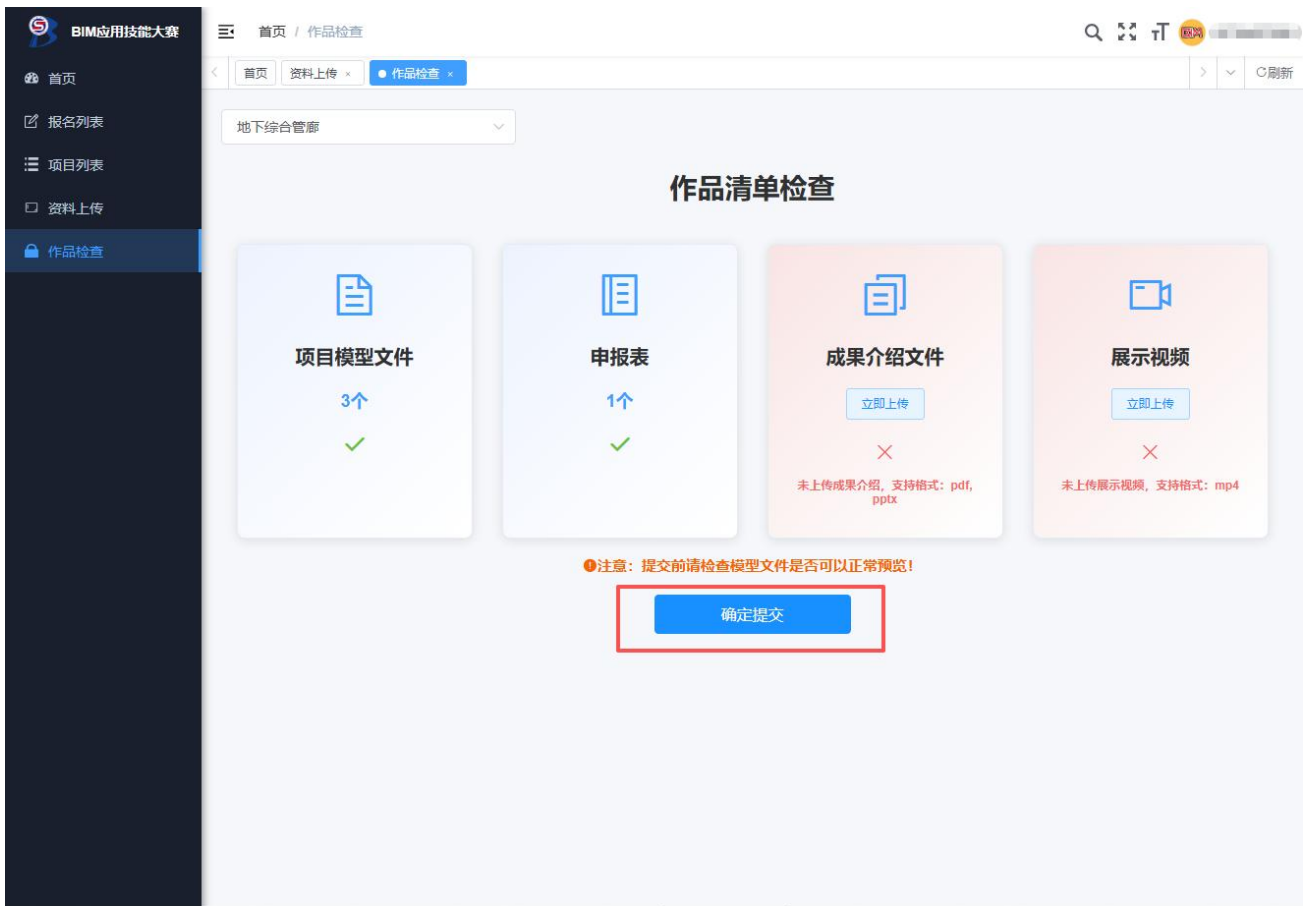


4、展示视频：切换到“展示视频”下上传视频文件，文件大小不超过 200M。



(六) 作品检查--确认提交

在作品检查页面,系统对已提交的所有资料进行统计校验,项目模型文件、申请表、成果介绍文件、展示视频必须全部上传,否则提交不成功,项目提交后将不允许进行修改!。



(七) 结束语

恭喜您成功报名第八届“市政杯”BIM应用技能大赛，预祝您取得圆满成绩。